



DAS PRAXISSEMESTER IM AUSLAND

erfolgreich planen und absolvieren

Checklisten, Termine und Informationen

VORWORT

Liebe Studierende,

wir freuen uns sehr, dass Sie sich dafür entschieden haben, das Praxissemester im Ausland (PSA) zu absolvieren.

Um Sie auf dem Weg der Planung optimal zu unterstützen, haben wir Ihnen diese Broschüre zusammengestellt. Sie finden darin alle wichtigen Informationen auf einen Blick.

Viel Erfolg für Ihr Praxissemester wünscht Ihnen
das Team des Zentrums für Lehrerbildung und Bildungsforschung

Jena im Februar 2024



DAS PRAXISSEMESTER IM AUSLAND (PSA) IM JENAER MODELL DER LEHRERBILDUNG

Das Praxissemester ist verpflichtender Bestandteil des Jenaer Modells der Lehrerbildung. Das Praktikum an einer Schule im Ausland absolvieren zu können, bietet die Möglichkeit, wertvolle interkulturelle Erfahrungen zu sammeln - eine Gelegenheit, die in dieser Form nicht an vielen Universitäten im Lehramtsstudium geboten wird.

Um zu lernen, in globalen Kontexten verantwortungsvoll zu handeln, sollten Lehrkräfte in der Lage sein, aktuelle gesellschaftliche Entwicklungen aus unterschiedlichen Perspektiven mit der nötigen interkulturellen Sensibilität zu beurteilen. Ein Praxissemester im Ausland leistet dazu einen wichtigen Beitrag.

Darüber hinaus kann das PSA mit 30 Leistungspunkten vollständig anerkannt werden. Sie verlieren also keine Zeit im Studium!



<https://www.zlb.uni-jena.de/praxissemester-im-ausland.html>

ALLGEMEINE INFORMATIONEN ZUM PSA

Das Praxissemester verläuft parallel zu den Schulhalbjahren in Thüringen. Es beginnt somit in der Regel im August (1. Schulhalbjahr = Wintersemester) oder im Februar (2. Schulhalbjahr = Sommersemester). Für das PSA gelten dieselben Zulassungsvoraussetzungen wie für das Praxissemester in Thüringen.

Für die **Anerkennung** des Praktikums an einer Schule im Ausland müssen folgende Kriterien erfüllt sein:

- ◆ möglichst ein ganzes Schulhalbjahr oder aber mindestens 16 Wochen ohne Ferien und Feiertage
- ◆ Betreuung in Ihren beiden Fächern ist an der Schule möglich (i.d.R. ist es alternativ auch möglich, Deutsch oder eine Fremdsprachendidaktik durch DaF/DaZ zu ersetzen)
- ◆ mind. 40 Stunden Hospitationen pro Fach
- ◆ mind. 20 Stunden eigener Unterricht pro Fach
- ◆ Unterricht in Klassen der Sekundarstufen I und/oder II

Die **universitären Begleitveranstaltungen** bestehen aus 4 Modulen (5 Begleitseminare) mit insgesamt 30 Leistungspunkten (LP):

- ◆ Einführung in die *Schulwirklichkeit* (10 LP)
- ◆ *Fachdidaktik* Fach 1 (5 LP)
- ◆ *Fachdidaktik* Fach 2 (5 LP)
- ◆ Bildungs-/Erziehungswissenschaft (10 LP), welche sich aus zwei Teilmodulen zusammensetzt:
 - L3a: *Schulpädagogik*. Lehrer:innenhandeln im Unterricht
 - L3a: *Pädagogische Psychologie*. Individuelle Förderung

Die Teilnahme an den Vorbereitungsseminaren zum Praxissemester sowie an der Abschlussveranstaltung nach der Rückkehr ist verpflichtend.

SCHULSUCHE & FÖRDERMÖGLICHKEITEN

Folgende (Auslands-)Schulformen stehen für die Bewerbung zur Auswahl:

Deutsche Auslandsschulen (DAS): Dies sind anerkannte deutsche Schulen im Ausland, die nationale, deutsche und internationale Schulabschlüsse anbieten. Sie bieten inhaltliche Nähe zum deutschen Schulsystem. Auch findet der Fachunterricht auf einem hohen deutschsprachigen Niveau statt.

<https://www.auslandsschulnetz.de/>

Deutsch-Profil-Schulen (DPS): Das sind in der Regel nationale Schulen mit ausgeprägtem deutschen Unterrichts- und Abschlussprofil. Es findet Fremdsprachenunterricht *Deutsch* statt. Zusätzlich werden mindestens 1-2 weitere Fächer auf Deutsch unterrichtet.

<https://www.auslandsschulwesen.de/> > Schulnetz > DPS

Deutsche Sprachdiplom Schulen (DSD): Lernende erwerben das Deutsche Sprachdiplom der Kultusministerkonferenz und können Bescheinigungen für besondere Kenntnisse im Bereich Deutsch als Fremdsprache erhalten. Der sonstige Unterricht findet in der Landessprache bzw. regulären Schulsprache statt.

<https://www.auslandsschulwesen.de/> > Schulnetz > DSD

Schulsuche auf eigene Initiative:

- ◆ Zentralstelle für Auslandsschulwesen (ZfA):
<https://www.auslandsschulwesen.de/>
- ◆ Schulen des PASCH-Netzwerks :
<https://www.pasch-net.de/de/pasch-schulen/schulportraits.html>
- ◆ nationale Schulen im Ausland

FÖRDERMÖGLICHKEITEN (AUSWAHL)

Erasmus+, Promos, Auslands-BAFöG & Co: Die Seiten der Uni Jena bieten Informationen und Links zu verschiedenen Fördermöglichkeiten: <https://www.uni-jena.de/auslandspraktikumfoerderung>



SCHULWÄRTS! Stipendienprogramm des Goethe-Instituts zur Vermittlung an nationale Schulen weltweit (keine DAS)

Bewerbung: Goethe-Institut <http://www.goethe.de/schulwaerts>



Lehramt.International: Stipendienprogramm des Deutschen Akademischen Austauschdienstes (DAAD) speziell für Lehramtspraktika

Bewerbung: direkt beim DAAD <https://daad.de/go/stipd57479967>



TIPPS FÜR EIN ERFOLGREICHES PRAXISSEMESTER

- ◆ Die Dauer Ihres Praktikums muss mind. 16 komplette Schulwochen (à 5 volle Schultage, ohne Feiertage/Ferien betragen).
- ◆ Informieren Sie sich auf den Homepages der Schulen über einzureichende Bewerbungsdokumente.
- ◆ Bewerben Sie sich bei mehreren Schulen.
- ◆ Sprechen Sie mit Ihrer Praktikumskoordination vor Ort über Wohnmöglichkeiten. Einige Schulen besitzen Wohnungen/ Wohnheime für Praktikant:innen oder können Sie an Gastfamilien vermitteln.
- ◆ Flüge sind ca. 3 Monate vor Abflug am günstigsten.
- ◆ Notieren Sie sich alle Abgabefristen für Stipendienunterlagen in Ihren Terminkalender, um den Überblick zu behalten. Falls Sie darauf Unterschrift und Stempel Ihrer Praktikumschule brauchen, beachten Sie bitte, dass es in einigen Ländern sehr lange Sommerferien gibt, in denen Sie niemanden an der Schule erreichen.
- ◆ Befürchten Sie nicht, Ihre Freizeit im Ausland alleine verbringen zu müssen. An den deutschen Auslandschulen/ Praktikumschulen gibt es oft andere unternehmungslustige Praktikanten:innen und junge Lehrkräfte.



PARTNERSCHULEN DER FRIEDRICH-SCHILLER-UNIVERSITÄT JENA



Informationen zu mehr als 70 weiteren Praxissemesterschulen und Erfahrungsberichte der Alumni finden Sie auf unserer Webseite.



ORGANISATORISCHE ZEITSCHIENE (UNI)

im Winter- halbjahr (1. SHJ)	Aufgaben und Informationen	im Sommer- halbjahr (2. SHJ)
2. Sem.	Informationen zu Organisation, Schulsuche und Finanzierung siehe https://www.zlb.uni-jena.de/praxissemester-im-ausland Beginn der Bewerbungen an den Schulen für ein Praxissemester wahlweise im 5./6. Semester	2. Sem.
3. Sem.	Anmeldung zum Praxissemester: 15.10.-31.10. online auf der Homepage des Praktikumsamts	3. Sem.
31. Jan 3. Sem.	DEADLINE: Schulbestätigung mit genauem Zeitraum und Schulstempel im Praktikumsamt einreichen	31. Mai 4. Sem.
Jan 3. Sem.	Info-Veranstaltung zur Belegung der Begleitseminare im Semester VOR dem Auslandsaufenthalt	Juni/Juli 4. Sem.
Feb 3. Sem.	Bei Bedarf: Individuelle Beratung zu Finanzierung und Stipendien	Aug 4. Sem.
Feb-Juli 3./4. Sem.	TEILNAHMEPFLICHT: Die wöchentlichen Begleitseminare finden (fast) jeden Freitag für ca. 4 Stunden statt und variieren von Woche zu Woche. Das Vorbereitungsseminar wird als Block (Fr/Sa) angeboten. Genaue Infos erhalten Sie für das jeweilige Semester auf der Webseite.	Aug/Sep- Feb 4./5. Sem.
Juli/Aug 4. Sem.	ABGABE des vollständigen Learning Agreements bis spätestens 1 Monat vor Ausreise im Praktikumsamt (E-Mail)	Jan/Feb 5. Sem.
Aug/Sep 4. Sem.	<ul style="list-style-type: none"> • Ausreise, Start des PSA (Zeitraum laut Learning Agreement) • Abgabe (online) Lerntagebuch 1 	Feb/Mär 5. Sem.
Okt/Nov 5. Sem.	<ul style="list-style-type: none"> • Prüfungsanmeldung zu allen Modulprüfungen • Abgabe (online) Lerntagebuch 2, ggf. Konsultation mit ZLB 	Apr/Mai 6. Sem.
Jan/Feb 5. Sem.	<ul style="list-style-type: none"> • Abgabe (online) Lerntagebuch 3 • Rückkehr aus dem PSA 	Juni/Juli 6. Sem.
Feb/Mär 5. Sem.	<ul style="list-style-type: none"> • ABGABE: Praktikumsbestätigung (Formblatt siehe „Download“) im Praktikumsamt (per Mail an praktikumsamt@uni-jena.de); Hausarbeiten, Prüfungsleistungen in den Begleitseminaren • PRÜFUNG: Abschlussseminar im Modul „Einführung in die Schulwirklichkeit“ = Prüfungstermin 	Jul-Sep 6. Sem.

KONTAKT ZUR SCHULE

Semesteranzahl vor PSA	Aufgaben und Informationen	✓
4 Semester vorher	Über den genauen Ablauf des Praxissemesters informieren: Webseite, Alumni-Treffen, Sprechstunden	<input type="checkbox"/>
4 Semester vorher	Schulsuche <ul style="list-style-type: none"> • Anforderungen für die Anerkennung des PSA kennen • Schulprofile und Erfahrungsberichte lesen • mind. 5-6 Schulen auswählen • Praktikumsmöglichkeit über SCHULWÄRTS! erwägen → dann erfolgt Schulzuweisung über Goethe-Institut 	<input type="checkbox"/> <input type="checkbox"/> <input type="checkbox"/> <input type="checkbox"/>
3 Semester vorher	Bewerbung <ul style="list-style-type: none"> • Erster Kontakt mit der Schulleitung/Praktikumskoordination • Ansprechpartner:innen und Modalitäten erfragen • Zeitraum und Fächer klären, ganzes Schulhalbjahr, aber mind. 16 Wochen reine Schulzeit, Praktikumsbeginn: ab Februar/ ab Juli • Schulbezogene Bewerbungen versenden • Auswahl der Schule, anderen Schulen absagen! <p>➡ Bewerbungstipps siehe ZLB-Webseite</p>	<input type="checkbox"/> <input type="checkbox"/> <input type="checkbox"/> <input type="checkbox"/> <input type="checkbox"/>
2 Semester vorher	Formulare (Praktikumsamt ZLB: Downloadbereich) 1. Schulbestätigung sowie anschließend (sobald der Praktikumszeitraum verbindlich feststeht!) Deckblatt des 2. Learning Agreements (LA) vollständig und inkl. aller LAs an die Schule schicken (pdf) ➡ mit Stempel und Unterschrift im Praktikumsamt einreichen	<input type="checkbox"/> <input type="checkbox"/>
1 Semester vorher	<ul style="list-style-type: none"> • Kontakt zur Schule halten, wenn möglich Mentor:innen in beiden Fächern kontaktieren • Ggf. Unterkunft auf dem Schulgelände organisieren 	<input type="checkbox"/> <input type="checkbox"/>
1 Monat	Materialien für den eigenen Unterricht (und evtl. Botschafter:innen-tätigkeit) zusammenstellen, ggf. digitalisieren	<input type="checkbox"/>
Praktikumsstart	Ankommen, Einleben, Durchatmen; bei Schwierigkeiten ZLB/Dozent:innen der Begleitmodule informieren	<input type="checkbox"/>
Praktikumsende	Praktikumsbestätigung (Formblatt siehe „Download“): von Schulleitung der Praxissemesterschule ausfüllen lassen, an Uni schicken	<input type="checkbox"/>

WICHTIGE DOKUMENTE

Personalausweis, Reisepass

- ◆ Gültigkeit prüfen: bis mindestens Ende des Auslandsaufenthalts, ggf. rechtzeitig 6 Monate vorher neu beantragen
- ◆ Kopien (digital und in Papierform) aller Ausweisdokumente anfertigen und in einer Cloud speichern

Visum, Impfungen

- ◆ Visum: Informationen beim Auswärtigen Amt und in den Botschaften
- ◆ Impfungen: spätestens ein Jahr vor Ausreise beginnen, z. T. sind für einen vollständigen Impfschutz mehrere Impfungen nötig

Internationaler Führerschein

Informationen bei der Stadtverwaltung Jena oder des jeweiligen Heimatortes (Hauptwohnsitz)

Finanzen und Versicherungen

- ◆ Ggf. Kreditkarte beantragen, Zugang zu finanziellen Ressourcen im Ausland sicherstellen
- ◆ Auslandskrankenversicherung abschließen (inkl. Covid-19, Reiserücktransport und ggf. Reiseabbruch)
- ◆ Evtl. Haftpflichtversichg. um Schlüsselverlust ergänzen

Elektronische Erfassung von Deutschen im Ausland

Es wird empfohlen, sich auf der elektronischen Liste von Deutschen im Ausland zu registrieren.



MEIN PRAXISSEMESTER IM AUSLAND

Adresse der Praktikumsschule

Praktikumszeitraum

Abflug/Rückflug

Nötige Impfungen

Adresse meiner Unterkunft

Ansprechpartner:in an der Schule

Abgabetermine Begleitmodule

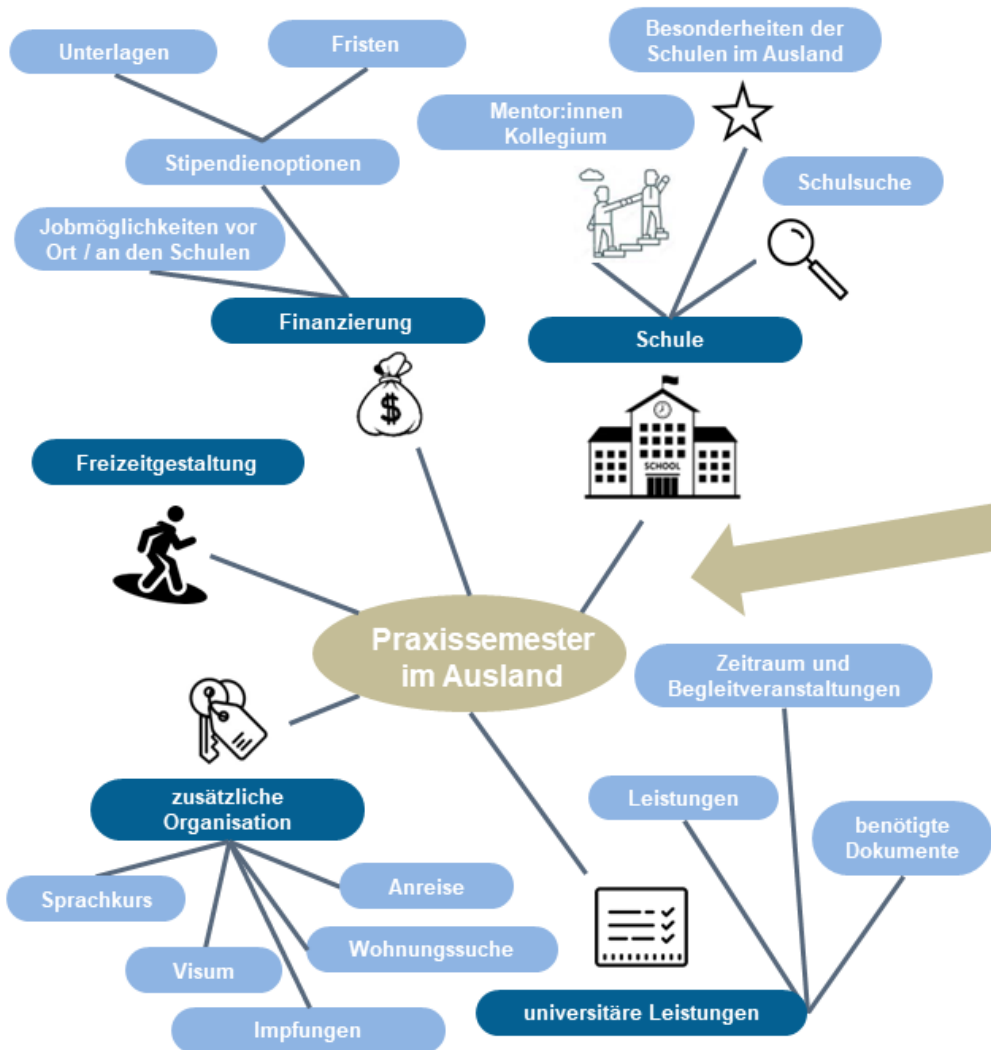
Schulferien/Feiertage

Notrufnummer

Sonstiges

THINGS TO KEEP IN MIND...

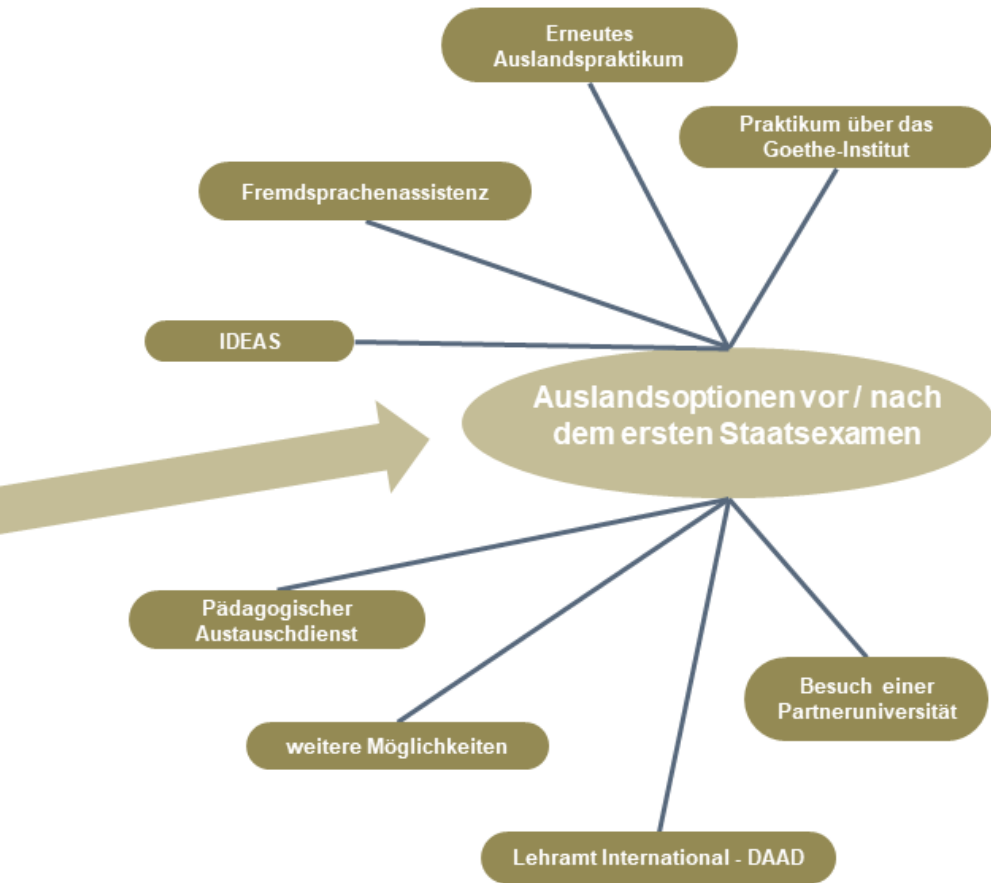
Für die Organisation Ihres PSA alles Wichtige hier im Überblick:



Darstellung ZLB, 2021; Vorlage <https://www.free-powerpoint-templates-design.com>

... UND VIELLEICHT SCHON LUST AUF ME(E)HR?

Sie denken schon jetzt über Ihren nächsten Auslandsaufenthalt nach? Dann haben wir hier ein paar interessante Optionen für Sie:



KONTAKT

Friedrich-Schiller-Universität Jena
Zentrum für Lehrerbildung und Bildungsforschung
Praktikumsamt für Lehrämter
Simmelweisstraße 12
07743 Jena

Praxissemester im Ausland

Telefon: +49 3641 9-401 720
E-Mail: praxissemester.ausland@uni-jena.de

Praxissemester in Deutschland & Formalia

Telefon: +49 3641 9-401 704
E-Mail: praktikumsamt@uni-jena.de

Herausgeber: Zentrum für Lehrerbildung und Bildungsforschung
Fotos: iStock wavebreakmedia/Andrew Ebrahim@unsplash|
Stand: 31.08.2023
Layout: nach einer Vorlage der Abteilung Hochschulkommunikation der Friedrich-Schiller-Universität Jena